

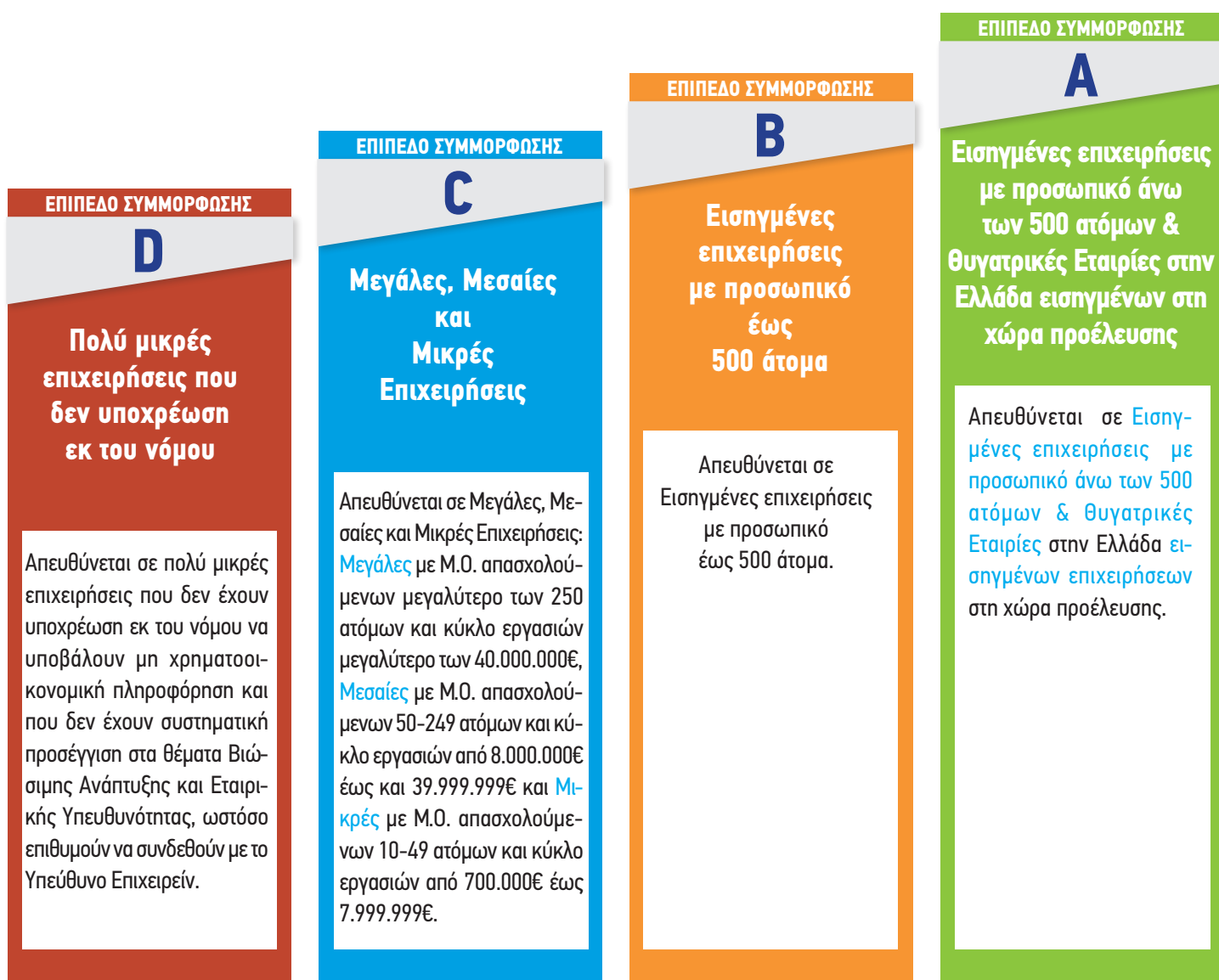
Οδηγός Συμπλήρωσης του Ελληνικού Κώδικα Βιωσιμότητας

Ο **Οδηγός Συμπλήρωσης του Ελληνικού Κώδικα Βιωσιμότητας** αποτυπώνει τις απαιτήσεις συμπλήρωσης των κριτηρίων ανά επίπεδο συμμόρφωσης των επιχειρήσεων. Αφού εντοπίσετε το **επίπεδο συμμόρφωσης** στο οποίο ανήκετε (κάθετη στήλη) στη συνέχεια παρακολουθείτε την αντιστοιχία της απαίτησης για κάθε κριτήριο (οριζόντια στήλη) για το σύνολο των **20 κριτηρίων του Ελληνικού Κώδικα Βιωσιμότητας**. Με βάση το συγκεκριμένο οδηγό, **συμπληρώνετε το περιεχόμενο του κάθε κριτηρίου είτε στην offline φόρμα εργασίας είτε στην online καταχώρηση.**



ΕΠΙΠΕΔΑ ΣΥΜΜΟΡΦΩΣΗΣ

Ο Ελληνικός Κώδικας Βιωσιμότητας, λαμβάνοντας υπόψη τις ιδιαιτερότητες της ελληνικής αγοράς ως προς το μέγεθος των Επιχειρήσεων, καθώς και τις απαιτήσεις του νομοθετικού πλαισίου, αναπτύσσεται εφαρμόζοντας διαδοχικά επίπεδα. Έτσι, κάθε Επιχείρηση μπορεί να συμπληρώσει τον Κώδικα Βιωσιμότητας ανάλογα με το επίπεδο στο οποίο ανήκει. Με αυτό τον τρόπο, προσκαλούμε όλες τις Επιχειρήσεις ανεξαρτήτως μεγέθους να συνδεθούν με τα θέματα Βιώσιμης Ανάπτυξης και Εταιρικής Υπευθυνότητας μέσω μιας συστημικής προσέγγισης και μέσω διαδικασιών που ούτως ή άλλως εφαρμόζουν.



Κριτήρια ΕΛΛΗΝΙΚΟΥ ΚΩΔΙΚΑ ΒΙΩΣΙΜΟΤΗΤΑΣ	ΕΙΣΗΓΜΕΝΕΣ ΠΑΝΩ ΑΠΟ 500 ΑΤΟΜΑ & ΘΥΓΑΤΡΙΚΕΣ	ΕΙΣΗΓΜΕΝΕΣ ΚΑΤΩ ΑΠΟ 500 ΑΤΟΜΑ	ΜΕΓΑΛΕΣ, ΜΕΣΑΙΕΣ & ΜΙΚΡΕΣ ΕΠΙΧΕΙΡΗΣΕΙΣ	ΠΟΛΥ ΜΙΚΡΕΣ ΕΠΙΧΕΙΡΗΣΕΙΣ ΠΟΥ ΔΕΝ ΕΧΟΥΝ ΥΠΟΧΡΕΩΣΗ ΕΚ ΤΟΥ ΝΟΜΟΥ	ΑΝΑΦΟΡΕΣ/ ΕΛΕΓΧΟΜΕΝΑ ΧΑΡΑΚΤΗΡΙΣΤΙΚΑ
1. Στρατηγική Ανάλυση & Δράση					
Ο Οργανισμός δημοσιοποιεί πώς αναλύει τις ευκαιρίες και τους κινδύνους των κυριότερων δραστηριοτήτων του στο πλαίσιο της Βιώσιμης Ανάπτυξης.	✓	✓	✓		Υπαρξη Στρατηγικής για την επίδοση Βιώσιμης Ανάπτυξης και Εταιρικής Υπευθυνότητας του Οργανισμού.
	✓				Risk assessment για τις κυριότερες δραστηριότητες του στο πλαίσιο της Βιώσιμης ανάπτυξης και δημοσιοποίηση του
Ο Οργανισμός εξηγεί τις δράσεις που αναπτύσσει και τα μέτρα που λαμβάνει προκειμένου να λειτουργεί σύμφωνα με τα θεμελιώδη και αναγνωρισμένα εθνικά, διεθνή και κλαδικά πρότυπα.	✓	✓	✓		Δράσεις, πρωτοβουλίες και μέτρα που λαμβάνονται σύμφωνα με διεθνή, εθνικά ή /και κλαδικά πρότυπα.
					<ul style="list-style-type: none"> ο GRI/G4 ο SAE 8000 ο ISO 26000 ο Άλλο
Πολιτική του Οργανισμού για τη Βιώσιμη Ανάπτυξη και τη Κοινωνική Υπευθυνότητα	✓			✓	Υπαρξη Πολιτικής του Οργανισμού για τη Βιώσιμη Ανάπτυξη και τη Κοινωνική Υπευθυνότητα
Αυτοδέσμευση Οργανισμού	✓				Δέσμευση του Οργανισμού για τη Βιώσιμη Ανάπτυξη και τη Κοινωνική Υπευθυνότητα
	✓				Δημοσιοποίηση της αυτοδέσμευσης και τα Πολιτικές
	✓	✓	✓		Τήρηση δεικτών επίδοσης <ul style="list-style-type: none"> ο κατά GRI/G4 (G4-2, G4-15) ο κατά EFFAS (EFFAS S07-02 II) ο Άλλοι δείκτες
2. Ουσιαστικότητα					
Ο Οργανισμός δημοσιοποιεί ποιες πτυχές της Βιώσιμης Ανάπτυξης και εταιρικής υπευθυνότητας έχουν σημαντική επίδραση στη λειτουργία του.	✓	✓			Αποτύπωση του κοινωνικού περιβάλλοντος στο οποίο λειτουργεί ο Οργανισμός και καθορισμός των πιο πιεστικών προκλήσεων σε σχέση με τη Βιώσιμη Ανάπτυξη και Εταιρική Υπευθυνότητα που πηγάζουν από αυτό.
	✓	✓			Καθορισμός δραστηριοτήτων που είναι ουσιαστικές / σημαντικές για τον Οργανισμό σε σχέση με τη Βιώσιμη Ανάπτυξη και Εταιρική Υπευθυνότητα.
Επιπλέον με ποιον τρόπο και πώς, τις λαμβάνει υπόψη στη στρατηγική του καθώς και πώς τις αντιμετωπίζει συστηματικά.	✓	✓	✓		Σύνδεση των εν λόγω δραστηριοτήτων που αφορούν κοινωνικά ή περιβαλλοντικά ζητήματα, με τυχόν ευκαιρίες και απειλές.
	✓	✓	✓		Μέτρα που λαμβάνονται για το περιορισμό των απειλών και την αξιοποίηση των ευκαιριών.
	✓	✓	✓		Τήρηση δεικτών επίδοσης <ul style="list-style-type: none"> ο κατά GRI/G4 (G4-19) ο Άλλοι δείκτες

Κριτήρια ΕΛΛΗΝΙΚΟΥ ΚΩΔΙΚΑ ΒΙΩΣΙΜΟΤΗΤΑΣ	ΕΙΣΗΓΜΕΝΕΣ ΠΑΝΩ ΑΠΟ 500 ΑΤΟΜΑ & ΘΥΓΑΤΡΙΚΕΣ	ΕΙΣΗΓΜΕΝΕΣ ΚΑΤΩ ΑΠΟ 500 ΑΤΟΜΑ	ΜΕΓΑΛΕΣ, ΜΕΣΑΙΕΣ & ΜΙΚΡΕΣ ΕΠΙΧΕΙΡΗΣΕΙΣ	ΠΟΛΥ ΜΙΚΡΕΣ ΕΠΙΧΕΙΡΗΣΕΙΣ ΠΟΥ ΔΕΝ ΕΧΟΥΝ ΥΠΟΧΡΕΩΣΗ ΕΚ ΤΟΥ ΝΟΜΟΥ	ΑΝΑΦΟΡΕΣ/ ΕΛΕΓΧΟΜΕΝΑ ΧΑΡΑΚΤΗΡΙΣΤΙΚΑ
3. Στοχοθέτηση					
Ο Οργανισμός δημοσιοποιεί ποιοι ποιοτικοί ή/και ποσοτικοί στόχοι Βιώσιμης Ανάπτυξης και Εταιρικής Υπευθυνότητας τίθενται και εντάσσονται στις λειτουργίες του και πώς παρακολουθείται ο βαθμός επίτευξής τους.	✓	✓	✓		Καθιέρωση μακροπρόθεσμων στόχων αναφορικά με τις ουσιαστικές δραστηριότητες του Οργανισμού σε σχέση με τη Βιώσιμη Ανάπτυξη και Εταιρική Υπευθυνότητα.
	✓				Αξιολόγηση και προτεραιοποίηση των στόχων που έχουν καθιερωθεί.
	✓				Ύπαρξη διαδικασιών ελέγχου με τις οποίες παρακολουθείται η επίτευξη των στόχων.
Ο Οργανισμός διαθέτει διαδικασίες Ελέγχων για την μέτρηση της απόδοσης των στόχων του.	✓				Σύνδεση των στόχων με τις κοινωνικές προκλήσεις που αντιμετωπίζει ο Οργανισμός.
4. Διαχείριση της Αλυσίδας Αξίας (value chain)					
Ο Οργανισμός αναφέρει τη σημασία που έχουν οι αρχές της Βιώσιμης Ανάπτυξης και Εταιρικής Υπευθυνότητας σε σχέση με την προστιθέμενη αξία που του προσδίδουν. Επιπλέον σε τι βάθος επαληθεύονται τα κριτήρια Βιώσιμης Ανάπτυξης και Εταιρικής Υπευθυνότητας στην αλυσίδα αξίας των δραστηριοτήτων του.	✓	✓	✓		Καθορισμός δομημένης αλυσίδας προστιθέμενης αξίας του Οργανισμού (value chain mapping).
	✓	✓	✓		Εξοικείωση του Οργανισμού με τα σχετικά κοινωνικά και περιβαλλοντικά προβλήματα που προκύπτουν σε κάθε στάδιο της αλυσίδας αξίας.
	✓	✓	✓		Ύπαρξη διαδικασιών αντιμετώπισης των προβλημάτων αυτών.
	✓	✓	✓		Καθορισμός τρόπων επικοινωνίας με τους προμηθευτές και τους επιχειρηματικούς του εταίρους αναφορικά με αυτά.
	✓	✓	✓		Ο Οργανισμός διαθέτει στοιχεία τρίτων (π.χ. εξωτερικών παρόχων, πελατών, ενδιαφερομένων μερών κ.α.)
	✓	✓	✓		Τήρηση δεικτών επίδοσης ο κατά GRI/G4 (G4-8, G4-12, G4-21) ο Άλλοι δείκτες
5. Υπευθυνότητα					
Ο Οργανισμός δημοσιοποιεί το βαθμό ευθύνης και εμπλοκής της Διοίκησής του στα θέματα Βιώσιμης Ανάπτυξης και Εταιρικής Υπευθυνότητας.	✓				Δημοσιοποίηση της τελικής ευθύνης και εμπλοκής της Διοίκησης για τη Βιώσιμη Ανάπτυξη και Εταιρική Υπευθυνότητα στον Οργανισμό.
	✓				Ένταξη αυτής της ευθύνης στο οργανόγραμμα και τις λειτουργίες του Οργανισμού (π.χ. με ένα τμήμα, με ένα εξουσιοδοτημένο στέλεχος ή μια ομάδα ελέγχου).
	✓				Τήρηση δεικτών επίδοσης ο κατά GRI/G4 (G4-35) ο Άλλοι δείκτες

Κριτήρια ΕΛΛΗΝΙΚΟΥ ΚΩΔΙΚΑ ΒΙΩΣΙΜΟΤΗΤΑΣ	ΕΙΣΗΓΜΕΝΕΣ ΠΑΝΩ ΑΠΟ 500 ΑΤΟΜΑ & ΘΥΓΑΤΡΙΚΕΣ	ΕΙΣΗΓΜΕΝΕΣ ΚΑΤΩ ΑΠΟ 500 ΑΤΟΜΑ	ΜΕΓΑΛΕΣ, ΜΕΣΑΙΕΣ & ΜΙΚΡΕΣ ΕΠΙΧΕΙΡΗΣΕΙΣ	ΠΟΛΥ ΜΙΚΡΕΣ ΕΠΙΧΕΙΡΗΣΕΙΣ ΠΟΥ ΔΕΝ ΕΧΟΥΝ ΥΠΟΧΡΕΩΣΗ ΕΚ ΤΟΥ ΝΟΜΟΥ	ΑΝΑΦΟΡΕΣ/ ΕΛΕΓΧΟΜΕΝΑ ΧΑΡΑΚΤΗΡΙΣΤΙΚΑ
6. Κανόνες & Διαδικασίες					
Ο Οργανισμός δημοσιοποιεί πώς εφαρμόζεται η στρατηγική Βιώσιμης Ανάπτυξης και Εταιρικής Υπευθυνότητας στη λειτουργία του μέσω κανόνων και διαδικασιών.	✓				Υπαρξη κανόνων και διαδικασιών που χρησιμοποιούνται για τον έλεγχο και την υλοποίηση της στρατηγικής Βιώσιμης Ανάπτυξης και Εταιρικής Υπευθυνότητας.
Ο Οργανισμός έχει αναπτύξει, διατηρεί και βελτιώνει συστήματα Διαχείρισης πιστοποιημένα από διαπιστευμένους φορείς.	✓	✓	✓		Υλοποίηση και εφαρμογή των κανόνων και των διαδικασιών από τα επιμέρους τμήματα / δραστηριότητες του Οργανισμού (πώς ενσωματώνεται η στρατηγική Βιώσιμης Ανάπτυξης και Εταιρικής Υπευθυνότητας στην καθημερινή τους εργασία).
Ο Οργανισμός πραγματοποιεί με τη συχνότητα που απαιτείται εσωτερικούς Ελέγχους και ενδεχομένως εξωτερικούς.	✓	✓			Διαθέτει ο Οργανισμός πιστοποιημένο σύστημα διαχείρισης Ποιότητας κατά ISO 9001
	✓	✓			Διαθέτει ο Οργανισμός πιστοποιημένο σύστημα διαχείρισης <ul style="list-style-type: none"> ο Υγείας και Ασφάλειας κατά OHSAS 18001 ο Οδικής Ασφάλειας ISO 39001
	✓	✓	✓		Διαθέτει ο Οργανισμός πιστοποιημένο σύστημα διαχείρισης <ul style="list-style-type: none"> ο Περιβαλλοντικής Διαχείρισης κατά ISO 14001 ο Κανονισμός EMAS ο Ενεργειακής διαχείρισης κατά ISO 50001
	✓				Διαθέτει ο Οργανισμός πιστοποιημένο σύστημα διαχείρισης για την Καταπολέμηση της Δωροδοκίας κατά ISO 37001
	✓				Διενέργεια εσωτερικών ή και Εξωτερικών Ελέγχων.
	✓				Τήρηση δεικτών επίδοσης <ul style="list-style-type: none"> ο κατά GRI/G4 (G4-56) ο κατά EFFAS (EFFAS S07-02 II) ο Άλλοι δείκτες
7. Καταγραφή και Παρακολούθηση					
Ο Οργανισμός δημοσιοποιεί δείκτες επίδοσης (KPI's) για τη Βιώσιμη Ανάπτυξη και Εταιρική Υπευθυνότητα και περιγράφει με ποιον τρόπο αυτοί ενσωματώνονται στις εσωτερικές διαδικασίες του τακτικού προγραμματισμού, παρακολούθησης προόδου και ελέγχου. Επίσης δημοσιοποιεί με ποιόν τρόπο διασφαλίζεται, μέσα από κατάλληλες διαδικασίες, η αξιοπιστία, η συγκρισιμότητα και η συνέπεια των δεδομένων που χρησιμοποιούνται τόσο εσωτερικά για την αξιολόγηση της προόδου, όσο και εκτός του Οργανισμού για την επικοινωνία της επίδοσής του.	✓	✓	✓		Μεθοδολογία και καθορισμός δεικτών επίδοσης από τον Οργανισμό με βάση προδιαγεγραμμένες απαιτήσεις και τις ίδιες βάσεις αναφοράς.
	✓	✓	✓		Δημοσιοποίηση δεικτών επίδοσης. Το εύρος των πιθανών απαντήσεων για το κριτήριο αυτό εκτείνεται από μια απλή αναφορά στην περιοδική δημοσίευση περιβαλλοντικών δεδομένων έως στην περιγραφή συστημάτων παρακολούθησης προόδου και ελέγχου επίδοσης.
	✓	✓	✓		Καταγεγραμμένη και αιτιολογημένη διαχείριση των αλλαγών των δεικτών με επαναυπολογισμό (αν είναι εφικτό) του αλλαγμένου δείκτη και για τις προηγούμενες περιόδους για λόγους συγκρισιμότητας.
	✓	✓	✓		Επάρκεια πληροφοριακών συστημάτων που χρησιμοποιούνται

Κριτήρια ΕΛΛΗΝΙΚΟΥ ΚΩΔΙΚΑ ΒΙΩΣΙΜΟΤΗΤΑΣ	ΕΙΣΗΓΜΕΝΕΣ ΠΑΝΩ ΑΠΟ 500 ΑΤΟΜΑ & ΘΥΓΑΤΡΙΚΕΣ	ΕΙΣΗΓΜΕΝΕΣ ΚΑΤΩ ΑΠΟ 500 ΑΤΟΜΑ	ΜΕΓΑΛΕΣ, ΜΕΣΑΙΕΣ & ΜΙΚΡΕΣ ΕΠΙΧΕΙΡΗΣΕΙΣ	ΠΟΛΥ ΜΙΚΡΕΣ ΕΠΙΧΕΙΡΗΣΕΙΣ ΠΟΥ ΔΕΝ ΕΧΟΥΝ ΥΠΟΧΡΕΩΣΗ ΕΚ ΤΟΥ ΝΟΜΟΥ	ΑΝΑΦΟΡΕΣ/ ΕΛΕΓΧΟΜΕΝΑ ΧΑΡΑΚΤΗΡΙΣΤΙΚΑ
8. Πολιτικές Αμοιβών και κίνητρα για τη Βιώσιμη Ανάπτυξη					
<p>Ο Οργανισμός δημοσιοποιεί δείκτες επίδοσης (KPI's) για τη Βιώσιμη Ανάπτυξη και Εταιρική Υπευθυνότητα και περιγράφει με ποιον τρόπο αυτοί ενσωματώνονται στις εσωτερικές διαδικασίες του τακτικού προγραμματισμού, παρακολούθησης προόδου και ελέγχου. Επίσης δημοσιοποιεί με ποιόν τρόπο διασφαλίζεται, μέσα από κατάλληλες διαδικασίες, η αξιοπιστία, η συγκρισιμότητα και η συνέπεια των δεδομένων που χρησιμοποιούνται τόσο εσωτερικά για την αξιολόγηση της προόδου, όσο και εκτός του Οργανισμού για την επικοινωνία της επίδοσής του.</p>	✓	✓			<p>Ο Οργανισμός διαθέτει σύστημα αμοιβών ή κινήτρων στα οποία ενσωματώνονται ή μπορούν να ενσωματωθούν οι στόχοι Βιώσιμης Ανάπτυξης και Εταιρικής Υπευθυνότητας και, εάν όχι, εάν προγραμματίζεται κάτι τέτοιο στο άμεσο μέλλον.</p>
	✓	✓			<p>Αιτιολόγηση των συμφωνημένων στόχων ώστε να εναρμονίζονται με τη μακροπρόθεσμη δημιουργία προστιθέμενης αξίας και αποτύπωση της παρακολούθησης της επίτευξης από τα Συμβούλια / τις Επιτροπές του Οργανισμού.</p>
	✓	✓			<p>Αξιολόγηση του ανώτερου διοικητικού προσωπικού (Διοικητικό Συμβούλιο/Διευθύνοντας Σύμβουλος/Γενικοί Διευθυντές) που πραγματοποιείται από εποπτικό φορέα (εποπτικό συμβούλιο/συμβουλευτική επιτροπή).</p>
	✓	✓			<p>Μηχανισμός ή μεθοδολογία προτάσεων του προσωπικού για τη Βιώσιμη ανάπτυξη και τη Κοινωνική Υπευθυνότητα</p>
	✓	✓			<p>Τήρηση δεικτών επίδοσης</p> <ul style="list-style-type: none"> ο κατά GRI/G4 (G4-51) ο Άλλοι δείκτες
9. Διάλογος με τα Ενδιαφερόμενα Μέρη					
<p>Ο Οργανισμός δημοσιοποιεί πώς προσδιορίζονται και ενσωματώνονται στην προσέγγισή του για Βιώσιμη Ανάπτυξη και Εταιρική Υπευθυνότητα τα κοινωνικά και οικονομικά αρμόζοντα ενδιαφερόμενα μέρη. Επιπλέον, δημοσιοποιεί εάν και πώς επικοινωνεί σε τακτά διαστήματα μαζί τους και πώς τα αποτελέσματά του διαλόγου αυτού ενσωματώνονται στην προσέγγιση και στρατηγική του Οργανισμού για Βιώσιμη Ανάπτυξη και Εταιρική Υπευθυνότητα.</p>	✓	✓			<p>Εντοπισμός και καταγραφή των σημαντικότερων για τον Οργανισμό ενδιαφερόμενων μερών.</p>
	✓				<p>Υπαρξη Μεθοδολογίας εντοπισμού των προσδοκιών και των αναγκών των ενδιαφερόμενων μερών και ενσωμάτωσή τους στη Βιώσιμη Ανάπτυξη και Εταιρική Υπευθυνότητα</p>
	✓				<p>Υπαρξη καταγεγραμμένου τρόπου επικοινωνίας με αυτές τις ομάδες ενδιαφερομένων μερών και αποτελέσματα της επικοινωνίας.</p>
	✓	✓			<p>Τήρηση δεικτών επίδοσης</p> <ul style="list-style-type: none"> ο κατά GRI/G4 (G4-24, G4-27) ο Άλλοι δείκτες

Κριτήρια ΕΛΛΗΝΙΚΟΥ ΚΩΔΙΚΑ ΒΙΩΣΙΜΟΤΗΤΑΣ	ΕΙΣΗΓΜΕΝΕΣ ΠΑΝΩ ΑΠΟ 500 ΑΤΟΜΑ & ΘΥΓΑΤΡΙΚΕΣ	ΕΙΣΗΓΜΕΝΕΣ ΚΑΤΩ ΑΠΟ 500 ΑΤΟΜΑ	ΜΕΓΑΛΕΣ, ΜΕΣΑΙΕΣ & ΜΙΚΡΕΣ ΕΠΙΧΕΙΡΗΣΕΙΣ	ΠΟΛΥ ΜΙΚΡΕΣ ΕΠΙΧΕΙΡΗΣΕΙΣ ΠΟΥ ΔΕΝ ΕΧΟΥΝ ΥΠΟΧΡΕΩΣΗ ΕΚ ΤΟΥ ΝΟΜΟΥ	ΑΝΑΦΟΡΕΣ/ ΕΛΕΓΧΟΜΕΝΑ ΧΑΡΑΚΤΗΡΙΣΤΙΚΑ
10. Προϊοντική Υπευθυνότητα και Καινοτομία					
Ο Οργανισμός δημοσιοποιεί πώς οι αρχές Βιώσιμης Ανάπτυξης, Εταιρικής Υπευθυνότητας (π.χ. η μείωση της χρήσης πρώτων υλών, η εξοικονόμηση ενέργειας και η υπεύθυνη χρήση των προϊόντων από τους πελάτες), λαμβάνονται υπόψη κατά την ανάπτυξη καινοτόμων προϊόντων και υπηρεσιών. Ομοίως, ο Οργανισμός αναφέρει πώς αξιολογεί την τωρινή και τη μελλοντική επίδραση των βασικών προϊόντων και υπηρεσιών του στην αλυσίδα αξίας (value chain).	✓				Υπαρξη Μεθοδολογίας και Διαδικασιών από τον Οργανισμό για το πώς χρησιμοποιεί τις αρχές Βιώσιμης Ανάπτυξης και Εταιρικής Υπευθυνότητας ως κινητήριο μοχλό στην ανάπτυξη καινοτόμων προϊόντων και υπηρεσιών.
	✓				Ανάπτυξη συνεργασιών με εξωτερικά ενδιαφερόμενα μέρη ή φορείς (π.χ. με πανεπιστήμια) σε θέματα καινοτομίας
	✓				Γνώση, Προσδιορισμός και καταγραφή των κοινωνικών και περιβαλλοντικών επιδράσεων των βασικών προϊόντων και υπηρεσιών του και τρόπος αντιμετώπισης των αρνητικών επιδράσεων
	✓				Τήρηση δεικτών επίδοσης ο κατά GRI/G4 (G4-EN5, G4-EN6, G4-EN27) ο κατά EFFAS (EFFAS E13-01, EFFAS V04-12) ο Άλλοι δείκτες
11. Χρήση Φυσικών Πόρων					
Ο Οργανισμός δημοσιοποιεί το βαθμό στον οποίο χρησιμοποιούνται φυσικοί πόροι για τις δραστηριότητές του, δίνοντας πληροφορίες και για τυχόν ενεργειακούς ελέγχους που πραγματοποιεί. Οι πιθανές επιλογές σε αυτό το κριτήριο είναι υλικά, η χρήση και η απόρριψη νερού, το έδαφος, τα απόβλητα, η ενέργεια, οι εκπομπές αερίων, η χρήση γης και η βιοποικιλότητα, καθώς και εκπομπές από τους κύκλους ζωής των προϊόντων και των υπηρεσιών.	✓	✓	✓	✓	Κατανόηση και Καταγραφή των χρησιμοποιούμενων φυσικών πόρων που είναι βασικοί για τη δραστηριότητα του Οργανισμού. Ιδανικά, να παρουσιαστούν δεδομένα σχετικά με τη χρήση των φυσικών πόρων (μη ανανεώσιμα υλικά, νερό πηγές ενέργειας).
	✓	✓	✓		Κατανόηση και Μεθοδολογία αξιολόγησης των περιβαλλοντικών επιπτώσεων
	✓	✓	✓		Παρακολούθηση και αντιμετώπιση των επιπτώσεων που προκύπτουν σε όλο τον κύκλο ζωής των προϊόντων του.
	✓	✓	✓		Τήρηση δεικτών επίδοσης ο κατά GRI/G4 (G4-EN1, G4-EN3, G4-EN7, G4-EN 23) ο κατά EFFAS (EFFAS E04-01, EFFAS E05-01, EFFAS E01-01) ο Άλλοι δείκτες
12. Διαχείριση Πόρων					
Ο Οργανισμός δημοσιοποιεί τους ποιοτικούς και ποσοτικούς στόχους που έχει θέσει σε σχέση με την αποδοτικότητα των πόρων και της ενέργειας, τη χρήση ανανεώσιμων πηγών ενέργειας, την αύξηση της παραγωγικότητας των πρώτων υλών και τη μείωση της χρήσης των οικοσυστημάτων, καθώς και πώς αυτοί οι στόχοι έχουν εκπληρωθεί ή θα εκπληρωθούν στο μέλλον.	✓	✓	✓		Καθορισμός στόχων για τις περιβαλλοντικές πλευρές της λειτουργίας του Οργανισμού
	✓	✓	✓		Επίτευξη των στόχων
	✓	✓	✓		Τήρηση δεικτών επίδοσης ο κατά GRI/G4 (G4-EN1, G4-EN3, G4-EN7, G4-EN8, G4-EN 23) ο κατά EFFAS (EFFAS E04-01, EFFAS E05-01, EFFAS E01-01) ο Άλλοι δείκτες
	✓	✓	✓		

Κριτήρια ΕΛΛΗΝΙΚΟΥ ΚΩΔΙΚΑ ΒΙΩΣΙΜΟΤΗΤΑΣ	ΕΙΣΗΓΜΕΝΕΣ ΠΑΝΩ ΑΠΟ 500 ΑΤΟΜΑ & ΘΥΓΑΤΡΙΚΕΣ	ΕΙΣΗΓΜΕΝΕΣ ΚΑΤΩ ΑΠΟ 500 ΑΤΟΜΑ	ΜΕΓΑΛΕΣ, ΜΕΣΑΙΕΣ & ΜΙΚΡΕΣ ΕΠΙΧΕΙΡΗΣΕΙΣ	ΠΟΛΥ ΜΙΚΡΕΣ ΕΠΙΧΕΙΡΗΣΕΙΣ ΠΟΥ ΔΕΝ ΕΧΟΥΝ ΥΠΟΧΡΕΩΣΗ ΕΚ ΤΟΥ ΝΟΜΟΥ	ΑΝΑΦΟΡΕΣ/ ΕΛΕΓΧΟΜΕΝΑ ΧΑΡΑΚΤΗΡΙΣΤΙΚΑ
13. Εκπομπές Αερίων και Κλιματική Αλλαγή					
Ο Οργανισμός δημοσιοποιεί τις εκπομπές αερίων του θερμοκηπίου σύμφωνα με το Πρωτόκολλο για τα Αέρια του θερμοκηπίου (GHG Protocol) ή πρότυπα που βασίζονται σε αυτά και αναφέρει τους στόχους που έχει θέσει για τη μείωση των εκπομπών του.	✓	✓	✓		Δημοσιοποίηση των εκπομπών αερίων θερμοκηπίου (Αν έχει εφαρμογή)
	✓	✓	✓	✓	Ο Οργανισμός καταγράφει και ερμηνεύει τη κατανάλωση ενέργειας
	✓	✓	✓		Καθορισμός στόχων για τη μείωση της ενέργειας, μεθοδολογία επίτευξης τους και αποτελέσματα. (δηλ. μεθοδολογία, συντελεστές, γραμμή βάσης κ.λπ.)
	✓				Σχεδιασμός για την αύξηση χρησιμοποίησης ανανεώσιμων πηγών Ενέργειας
	✓	✓	✓		Τήρηση δεικτών επίδοσης ο κατά GRI/G4 (G4-EN15, G4-EN16, G4-EN19) ο κατά EFFAS (EFFAS E02-01) ο Άλλοι δείκτες
14. Εργασιακά Δικαιώματα					
Ο Οργανισμός αναφέρει πώς προστατεύει τα εργασιακά δικαιώματα, όπως αυτά αναγνωρίζονται σε εθνικά και διεθνή πρότυπα. Επίσης αναφέρει πώς προτρέπει τους εργαζόμενους να συμμετέχουν στη διαχείριση της Βιώσιμης Ανάπτυξης και Εταιρικής Υπευθυνότητας.	✓	✓	✓		Υπαρξη Πολιτικών και διαδικασιών διαχείρισης Ανθρώπινου Δυναμικού.
	✓				Τεκμηριωμένες ενέργειες στις οποίες προβαίνει ο Οργανισμός, ακόμη και πέραν των νομικών απαιτήσεων, ώστε οι εργαζόμενοι να ενημερώνονται έγκαιρα και να συμμετέχουν στη διαμόρφωση του περιβάλλοντος εργασίας τους (π.χ. μέσω ερευνών ικανοποίησης εργαζομένων, συμμετοχή σε εσωτερικές επιτροπές κ.λπ.)
	✓	✓	✓		Τεκμηριωμένη τήρηση εθνικών και διεθνών κανόνων για το ανθρώπινο Δυναμικό.
	✓	✓	✓		Τήρηση δεικτών επίδοσης ο κατά GRI/G4 (G4-LA9, G4-LA12) ο κατά EFFAS (EFFAS S03-01, EFFAS S10-02) ο Άλλοι δείκτες
	✓	✓	✓		
15. Ίσες ευκαιρίες					
Ο Οργανισμός δημοσιοποιεί με ποιον τρόπο έχει εφαρμόσει εθνικές και διεθνείς διαδικασίες / αρχές και ποιους στόχους έχει θέσει σχετικά με τις ίσες ευκαιρίες και τη διαφορετικότητα, την υγεία και ασφάλεια στο χώρο εργασίας, την ενσωμάτωση των μεταναστών και των ατόμων με αναπηρίες, τη δίκαιη αμοιβή, καθώς και την ισορροπία μεταξύ επαγγελματικής και προσωπικής ζωής.	✓	✓	✓		Υπαρξη Διαδικασιών για διασφάλιση ίσων αμοιβών στους εργαζόμενους της ορθά και δίκαια.
	✓	✓	✓		Τεκμηριωμένες πρακτικές που εφαρμόζει ο Οργανισμός ώστε να αποφεύγονται οι διακρίσεις κάθε είδους.
	✓	✓	✓	✓	Προγράμματα που προάγουν την υγεία και την εκπαίδευση, καθώς και την ισορροπία μεταξύ της επαγγελματικής και της προσωπικής ζωής των εργαζομένων.
	✓	✓	✓		Τήρηση δεικτών επίδοσης ο κατά GRI/G4 (G4-LA6, G4-LA9, G4-HR3) ο κατά EFFAS (EFFAS S10-01, EFFAS S10-02, EFFAS S02-02) ο Άλλοι δείκτες
	✓	✓	✓		

Κριτήρια ΕΛΛΗΝΙΚΟΥ ΚΩΔΙΚΑ ΒΙΩΣΙΜΟΤΗΤΑΣ	ΕΙΣΗΓΜΕΝΕΣ ΠΑΝΩ ΑΠΟ 500 ΑΤΟΜΑ & ΘΥΓΑΤΡΙΚΕΣ	ΕΙΣΗΓΜΕΝΕΣ ΚΑΤΩ ΑΠΟ 500 ΑΤΟΜΑ	ΜΕΓΑΛΕΣ, ΜΕΣΑΙΕΣ & ΜΙΚΡΕΣ ΕΠΙΧΕΙΡΗΣΕΙΣ	ΠΟΛΥ ΜΙΚΡΕΣ ΕΠΙΧΕΙΡΗΣΕΙΣ ΠΟΥ ΔΕΝ ΕΧΟΥΝ ΥΠΟΧΡΕΩΣΗ ΕΚ ΤΟΥ ΝΟΜΟΥ	ΑΝΑΦΟΡΕΣ/ ΕΛΕΓΧΟΜΕΝΑ ΧΑΡΑΚΤΗΡΙΣΤΙΚΑ
16. Απασχόληση					
Ο Οργανισμός δημοσιοποιεί τους στόχους που έχει θέσει και τα μέτρα που έχει λάβει για την προαγωγή της απασχολησιμότητας όλων των εργαζομένων της, δηλ. της ικανότητας των εργαζομένων να συμμετάσχουν στον εργασιακό και επαγγελματικό κόσμο, και για την προσαρμογή της στις δημογραφικές αλλαγές.	✓				Συστηματική παρακολούθηση των δημογραφικών αλλαγών
	✓				Στόχοι και μέτρα που λαμβάνει ο Οργανισμός για τη προαγωγή της απασχολησιμότητας
	✓	✓			Διασφάλιση ότι οι εργαζόμενοι του Οργανισμού μπορούν να προσφέρουν τις υπηρεσίες τους στην επιχείρηση με τον καλύτερο δυνατό τρόπο μακροπρόθεσμα (π.χ. προγράμματα σχετικά με τη διαχείριση της υγείας ή το σχεδιασμό θέσεων εργασίας λαμβάνοντας υπόψη την ηλικία των εργαζομένων).
	✓	✓			Τήρηση δεικτών επίδοσης ο κατά GRI/G4 (G4-LA1, G4-LA9)
	✓	✓			ο κατά EFFAS (EFFAS S10-01, EFFAS S10-02, EFFAS S03-01) ο Άλλοι δείκτες
17. Ανθρώπινα Δικαιώματα στην Προμηθευτική Αλυσίδα					
Ο Οργανισμός δημοσιοποιεί τα μέτρα που λαμβάνει για τη διαχείριση της εφοδιαστικής αλυσίδας, ώστε να διασφαλίσει ότι οι προμηθευτές του, παγκοσμίως, σέβονται τα ανθρώπινα δικαιώματα και αποτρέπουν την αναγκαστική και την παιδική εργασία, καθώς και κάθε άλλη μορφή εκμετάλλευσης.	✓				Πολιτικές και διαδικασίες για τον έλεγχο της προμηθευτικής αλυσίδας.
	✓				Μέτρα που λαμβάνει για την αποτελεσματική κατάργηση περιστατικών καταπάτησης των ανθρωπίνων δικαιωμάτων στην προμηθευτική αλυσίδα
	✓	✓	✓		Αξιολόγηση προμηθευτών και έλεγχοι σχετικά με τον σεβασμό των ανθρωπίνων δικαιωμάτων
	✓	✓	✓		Τήρηση δεικτών επίδοσης ο κατά GRI/G4 (G4-HR1, G4-HR9, G4-HR10, G4-HR11)
	✓	✓	✓		ο κατά EFFAS (EFFAS S06-01, EFFAS S6-02) ο Άλλοι δείκτες
18. Ενίσχυση Τοπικών Κοινωνιών					
Ο Οργανισμός δημοσιοποιεί πώς συμβάλλει στη Βιώσιμη Ανάπτυξη των τοπικών κοινωνιών στις κύριες περιοχές όπου δραστηριοποιείται (το κριτήριο αναφέρεται στη δέσμευση του Οργανισμού που ξεπερνά τα όρια της Βιώσιμης Ανάπτυξης και Εταιρικής Υπευθυνότητας που σχετίζονται άμεσα με τη λειτουργία του, καλύπτει θέματα χορηγιών, δωρεών και εθελοντισμού των εργαζομένων).	✓			✓	Κοινωνικά, περιβαλλοντικά και πολιτισμικά έργα/προγράμματα της τοπικής κοινωνίας και/ή της περιοχής (π.χ. μέσω δωρεών, υποστήριξης από εργαζομένους μέσω δράσεων εταιρικού εθελοντισμού ή ομαδικές προσπάθειες – η παρεχόμενη πληροφόρηση θα μπορούσε να περιλαμβάνει μια απλή αναφορά των χρηματοδοτούμενων προγραμμάτων και οργανισμών ή/και την περιγραφή της του τρόπου συνεισφοράς του Οργανισμού).
	✓				Τήρηση δεικτών επίδοσης ο κατά GRI/G4 (G4- EC1, G4- EC7) ο Άλλοι δείκτες

Κριτήρια ΕΛΛΗΝΙΚΟΥ ΚΩΔΙΚΑ ΒΙΩΣΙΜΟΤΗΤΑΣ	ΕΙΣΗΓΜΕΝΕΣ ΠΑΝΩ ΑΠΟ 500 ΑΤΟΜΑ & ΘΥΓΑΤΡΙΚΕΣ	ΕΙΣΗΓΜΕΝΕΣ ΚΑΤΩ ΑΠΟ 500 ΑΤΟΜΑ	ΜΕΓΑΛΕΣ, ΜΕΣΑΙΕΣ & ΜΙΚΡΕΣ ΕΠΙΧΕΙΡΗΣΕΙΣ	ΠΟΛΥ ΜΙΚΡΕΣ ΕΠΙΧΕΙΡΗΣΕΙΣ ΠΟΥ ΔΕΝ ΕΧΟΥΝ ΥΠΟΧΡΕΩΣΗ ΕΚ ΤΟΥ ΝΟΜΟΥ	ΑΝΑΦΟΡΕΣ/ ΕΛΕΓΧΟΜΕΝΑ ΧΑΡΑΚΤΗΡΙΣΤΙΚΑ
19. Συμμετοχή σε Πρωτοβουλίες και Πολιτική επιρροή					
<p>Ο Οργανισμός δημοσιοποιεί, ανά χώρα (όπου είναι σχετικό), τη δραστηριοποίησή του σε νομοθετικές διαδικασίες, τη συμμετοχή του σε ομάδες πίεσης, φορείς και πρωτοβουλίες, τυχόν συνεισφορές προς την κυβέρνηση, καθώς και όλες τις δωρεές σε πολιτικά κόμματα και πολιτικούς.</p>					Συμμετοχή σε οργανώσεις/ φορείς/ πρωτοβουλίες στις οποίες είναι μέλος ο Οργανισμός.
					Απόψεις του Οργανισμού ή εκείνες του επιχειρηματικού/βιομηχανικού/κλαδικού φορέα στον οποίο ανήκει ο Οργανισμός αναφορικά με την πολιτική επιρροή και με ποιο τρόπο ο Οργανισμός ασκεί την επιρροή του.
	✓				Κριτήρια με τα οποία ο Οργανισμός αποφασίζει ποια δραστηριότητα ή ζήτημα να υποστηρίξει.
	✓				Πολιτική του Οργανισμού για δωρεές σε πολιτικά κόμματα και ύψος του ποσού της δωρεάς. Εδώ ενσωματώνονται και τυχόν πληρωμές προς Κυβερνήσεις (εφόσον υπάρχουν).
	✓				<p>Τήρηση δεικτών επίδοσης</p> <ul style="list-style-type: none"> ο κατά GRI/G4 (G4- S06) ο κατά EFFAS (EFFAS G01-01) ο Άλλοι δείκτες
20. Πρόληψη και Καταπολέμηση της Διαφθοράς					
<p>Ο Οργανισμός δημοσιοποιεί το πλαίσιο των μέτρων, προτύπων, συστημάτων και διαδικασιών που εφαρμόζει για την πρόληψη και καταπολέμηση της παράνομης συμπεριφοράς -και συγκεκριμένα της διαφθοράς- και πώς αυτά ελέγχονται. Σχετικά με ενδεχόμενα περιστατικά διαφθοράς και άλλων παραβάσεων, ο Οργανισμός περιγράφει πώς αυτά προλαμβάνονται, αναγνωρίζονται καθώς και τί κυρώσεις επιβάλλονται.</p>	✓				Υπαρξη Πολιτικών και διαδικασιών για την πρόληψη και καταπολέμηση της διαφθοράς.
	✓				Έλεγχος συμμόρφωσης σε αυτές.
	✓				Επικοινωνηση στο προσωπικό των πολιτικών κατά της διαφθοράς και ευαισθητοποίηση τους.
	✓				Μεθοδολογία εντοπισμού, αναγνώρισης και αντιμετώπισης σε ενδεχόμενα περιστατικά διαφθοράς
	✓				Κυρώσεις που επιβάλλονται σε περιπτώσεις ενδεχόμενων περιστατικών διαφθοράς
	✓				<p>Τήρηση δεικτών επίδοσης</p> <ul style="list-style-type: none"> ο κατά GRI/G4 (G4-S03, G4-S05, G4-S08) ο κατά EFFAS (EFFAS V01-01, EFFAS V02-01) ο Άλλοι δείκτες